

Uitdaging: herstel van 2 miljard hectare land met een business case

De noodzaak van landschapsherstel

Internationale organisaties schatten dat er wereldwijd 2 miljard hectare gedegradeerd land hersteld kan worden. Om deze enorme potentie te verwezenlijken is de betrokkenheid van bedrijven bij het opschalen van landschapsherstel cruciaal. Als bedrijven de insteek van corporate responsibility en natural resource management weten te verbreden naar een systeem- en landschapsperspectief zullen ze zich meer bewust worden van hun afhankelijkheid van gezonde ecosystemen en landschappen. Het denken en handelen in sociale, ecologische en financiële 'returns on investment' op de lange termijn zal daar het gevolg van zijn. Inspiratie vormt hierbij de sleutel.

Door: Simon Moolenaar

Over de auteur:

dr. ir. S.W. Moolenaar is Head of Science & Education bij Commonland (www.commonland.com)

LANDSCHAPSHERSTEL

Landschapsherstel is het plegen van interventies om dorre of gedegradeerde stukken land te veranderen in gezonde, vruchtbare, functionerende landschappen, waarin een balans is gevonden tussen biodiversiteit en productiviteit. Landschapsherstel gaat verder dan herstel van land. Een landschap is ook een gemeenschap van mensen die er hun bestaan opbouwen. Hun rol is bepalend voor de invulling en de toekomst van het landschap. Zo heeft landschapsherstel ook positieve effecten op het stimuleren van sociale cohesie, veiligheid, werkgelegenheid en onderwijs. Internationale organisaties (United Nations Environmental Programme (UNEP), UN Convention to Combat Desertification (UNCCD) en het World Resources Institute (WRI)), schatten in dat een oppervlakte van 2 miljard hectare (ongeveer twee keer de oppervlakte van China) aan ernstig gedegradeerde landschappen geschikt is voor herstelmaatregelen. Ongeveer 1,5 miljard hectare is geschikt voor een vorm van landschapsherstel waarin beplanting met bomen gecombineerd wordt met andere vormen van landgebruik inclusief regeneratieve vormen van landbouw en agro-forestry (Commonland, 2015).

... MET EEN BUSINESS CASE

Maximaal rendement op investering is een leidend principe in het bedrijfsleven. Eenvoudig geredeneerd leidt maximalisatie van het rendement op een investering nog altijd tot winst op de korte termijn, vaak vertaald in bloeiende kwartaalcijfers. Maar steeds meer bedrijven worden geconfronteerd met de risico's hiervan op de lange termijn, zoals de gevolgen van uitputting van grondstoffen

voor de bedrijfscontinuïteit. Als rendement een andere definitie en een andere horizon krijgt, dan wordt er niet meer afgerekend op kortetermijnwinst, maar op het langetermijnresultaat en bedrijfscontinuïteit gedurende decennia. Maar aangezien de marktwerking nog steeds praktijken belooft die het meest opbrengen op de korte termijn, wordt landdegradatie niet ingecalculeerd als een kostenpost en worden gezonde ecosystemen niet op hun (economische) waarde geschat. Om het bedrijfsleven te stimuleren om duurzaam landgebruik en landschapsherstel op te schalen, is het noodzakelijk nieuwe schaalbare businessmodellen te verkennen en daarmee te experimenteren om zo enerzijds 'land degradation neutrality' (SDG 15; zie andere artikelen in dit nummer) en landschapsherstel te bereiken en anderzijds lange termijn returns on investment te waarborgen (WBCSD, 2015).

VISIE COMMONLAND: SAMEN WERKEN AAN GROOTSCHALIG LANDSCHAPSHERSTEL

Commonland is in 2013 opgericht door de Rotterdam School of Management – Erasmus Universiteit, IUCN Commission on Ecosystem Management en de COMON Foundation, ondersteund door internationale deskundigen en ondernemers.

Het begint met inspiratie

Commonland is een stichting die zich richt op landschapsherstelactiviteiten en -interventies waarbij bedrijfsleven wordt betrokken door duurzame transformatieve business cases te bouwen met lokale boeren, landgebruikers en andere belang-

hebbenden. Commonland levert een bijdrage aan de Bonn Challenge, een mondiaal initiatief om 350 miljoen hectare (dat is zeven keer de oppervlakte van Spanje) aangetast en ontbost landschap te herstellen vóór 2030. Commonland ontwikkelt grootschalige landschapsherstelprojecten met als doel ze onder de aandacht te brengen van langetermijninvesteerders. De organisatie is ervan overtuigd dat landschapsherstel enorme onbenutte mogelijkheden biedt voor duurzame economische ontwikkeling. In de visie van Commonland is de tijd rijp voor het ontstaan van een 'landschapsherstelindustrie'. Benodigde kennis is vaak aanwezig, de technologie is beschikbaar en de financiële middelen zijn toegankelijk.

Maar opschaling kan alleen succesvol plaatsvinden als er meer betrokkenheid is van het bedrijfsleven en de benodigde investeerders. Hiervoor is het van belang dat 'iemand' de regie neemt over al die verschillende belanghebbenden op basis van een realistische langetermijnaanpak, waarbij het niet alleen mogelijk maar ook zakelijk interessant is om aangetaste landschappen te herstellen. Het gaat hierbij om het gezamenlijk oplossen van de 'landschapspuzzel' door samenwerking in partnerships waarbij iedereen begrijpt welke rol en welk belang hij heeft. Dit vraagt om een gezamenlijke taal en een gedeeld raamwerk om het landschap vanuit een (eco)systeem perspectief en op langere termijn te beschouwen. Die gezamenlijke taal heeft Commonland gevonden in het zogenaamde '4 returns, 3 zones, 20 years' raamwerk. Het doel van dit raamwerk is om op een praktische, meetbare en begrijpelijke manier de samenwerking tussen partijen vorm te geven met een gezamenlijke droom en gezamenlijke doelen. Hiermee wil Commonland de 'Tragedy of the Commons' vervangen door 'Hope for the Commons' (Ferwerda, 2015).

4 RETURNS®

We richten ons op het optimaliseren van 4 returns®, te weten die van Inspiratie, Sociaal, Natuurlijk, en Financieel kapitaal.



FIGUUR 1: DE 4 RETURNS® AANPAK VAN COMMONLAND.

3 ZONES

Om ecologische, economische en sociaal-culturele opbrengsten en bovendien inspiratie te genereren uit landschapsherstel, werken we met drie zones in het landschap: De *natuurlijke zone* heeft ten doel om de 'ecologische motor', de biodiversiteit van het gebied, te herstellen. De inheemse vegetatie, bodem en waterhuishouding worden hersteld, zodat de soortenrijkdom, bodemvruchtbaarheid en opslag van koolstof in de bodem toeneemt. Deze zone genereert, naarmate de jaren verstrijken, een scala aan ecosysteemdiensten, zoals bosproducten, wild, bestrijding van plagen, water en toerisme. In de *gemengde zone* wordt de bodemvruchtbaarheid hersteld door regeneratieve landbouw, die de bodem gezonder maakt, in plaats van verder degradeert. Met herstel van de bodem verbeteren ook de waterkwaliteit en het watervasthoudend vermogen, wat ten

Samenwerking in partnerships om de landschapspuzzel op te lossen

goede komt aan herstel van biodiversiteit en ecosysteemdiensten. In de *economische zone* kan de hoogste economische productiviteit worden gerealiseerd, bijvoorbeeld met duurzame landbouw en veeteelt, plantages, vastgoed, industrie en infrastructuur. De productiviteit van deze zone is, op de lange termijn, afhankelijk van de andere zones en de activiteiten in deze zone hebben veelal een impact op de andere zones.

20 YEARS

Het opzetten van partnerships voor landschapsherstel met de flexibiliteit om steeds nieuwe oplossingen voor complexe stakeholdervraagstukken te ontwikkelen vereist een langetermijnhorizon. Ecologisch herstel kan decennia duren. Om duidelijkheid te verschaffen aan langetermijninvesteerders hebben we gekozen voor een horizon van 20 jaar – oftewel één generatie.



FIGUUR 2: SAMENVATTING 4 RETURNS, 3 ZONES, 20 YEARS.

IMPLEMENTATIE IN DE PRAKTIJK

In 2013 is Commonland begonnen met projecten in Zuid-Afrika, Australië en Spanje om meer inzicht te krijgen in de mogelijkheden om het 4 returns raamwerk te implementeren in de praktijk en zo 'proof of concept' te verkrijgen.

Port Elizabeth stroomgebied – Zuid-Afrika

Het Port Elizabeth stroomgebied beslaat 500.000 hectare en levert 70% van het water aan de stad Port Elizabeth. Daarnaast is het gebied van cruciaal belang voor de voedselproductie in Zuid-Afrika. Meer dan een eeuw van overbegrazing en niet-duurzaam landbeheer hebben geleid tot een verminderd wateropnemend vermogen van de bodem en het gevolg is even verklaarbaar als omvangrijk: bij regenval ontstaan overstromingen en nadat het regenwater is weggestroomd in plaats van door de grond opgenomen, droogt het gebied meer en meer uit. Dit leidt tot verlies van bodemvruchtbaarheid en daarmee nemen de mogelijkheden voor landbouw en veeteelt snel af. Een neerwaartse spiraal. Momenteel hebben enkele bedrijven geïnvesteerd en heeft Commonland's lokale business partner 'Four Returns' een duurzame landbouwonderneming opgezet waarvan de boeren collec-

tief eigenaar zijn, de Baviaanskloof Development Company. Deze Development Company voorziet dus in een alternatieve inkomstenbron zodat de boeren kunnen omschakelen van geiten naar het verbouwen van lavendel, rozemarijn en andere aromatische oliën. De geiten kunnen zo van de gedegradeerde hellingen afgehaald worden en deze hellingen komen vervolgens beschikbaar voor herstelmaatregelen. Door het herstel van puinwaaiers (waaievormige hopen gesteente die wateropname in de grond bevorderen) en de herbebossing met inheemse bomen en struiken, zoals *Spekboom*, kan het gedegradeerde landschap hersteld worden, verbetert de (grond-)waterhuishouding aanzienlijk en kunnen lokale inwoners hun inkomsten niet alleen veiligstellen op de lange termijn, maar ook verbeteren op de korte termijn.



FIGUUR 3: KAART ZUID AFRIKA.



FIGUUR 4 A EN B: INTERVENTIE IN DE BAVIAANSKLOOF: DOOR DE GEITEN VAN DE HELLINGEN AF TE HALEN EN EEN ALTERNATIEVE INKOMSTENBRON TE BIJDEN, WORDT LANDSCHAPHERSTEL MOGELIJK GEMAAKT. VOOR EN NA.

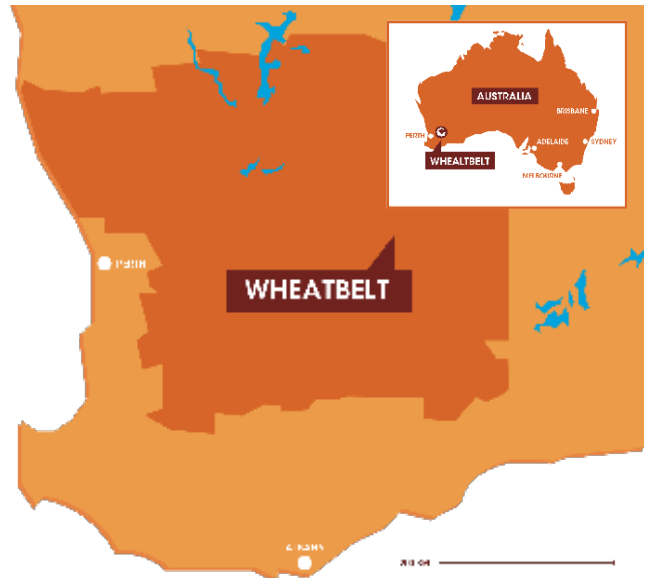
Western Wheatbelt - Australië

De intensieve landbouw in de Western Wheatbelt in Australië rond Perth (15 miljoen hectare) met monocultures graan en overbegrazing heeft geresulteerd in het verwijderen van 75% van de natuurlijke vegetatie in de afgelopen 200 jaar met ernstige bodemdegradatie als gevolg: verzilting, winderosie en verlies aan bodemvruchtbaarheid. Dat heeft geleid tot stilstand in de ontwikkeling van het gebied: de regio is ontgonnen, de bevolking is weggetrokken en de resterende boerenfamilies staan onder grote financiële druk. Commonland's business partner Wide Open Agriculture Ltd. heeft op basis van de 4 returns aanpak innovatieve oplossingen geïdentificeerd die het landschap en de economie van de Wheatbelt nieuw leven inblazen:

- innovatieve biologische land- (glas)tuinbouw ondersteund door systemen voor duurzaam watermanagement, voedselbewerking en marketing;
- maatregelen om de bodems en biodiversiteit te herstellen door herbebossing en ecologische restauratie;
- migranten - 'new Australians' - naar het gebied laten komen als werknemers en zakenpartners;
- opschalen door te streven naar een notering op de

Australische effectenbeurs; dit maakt het mogelijk investeringen aan te trekken van detailhandel en institutionele investeerders.

Gezamenlijk moet deze aanpak leiden tot een transformatie van de *Wheatbelt* tot de *Foodbelt*.



FIGUUR 5: KAART VAN AUSTRALIË.

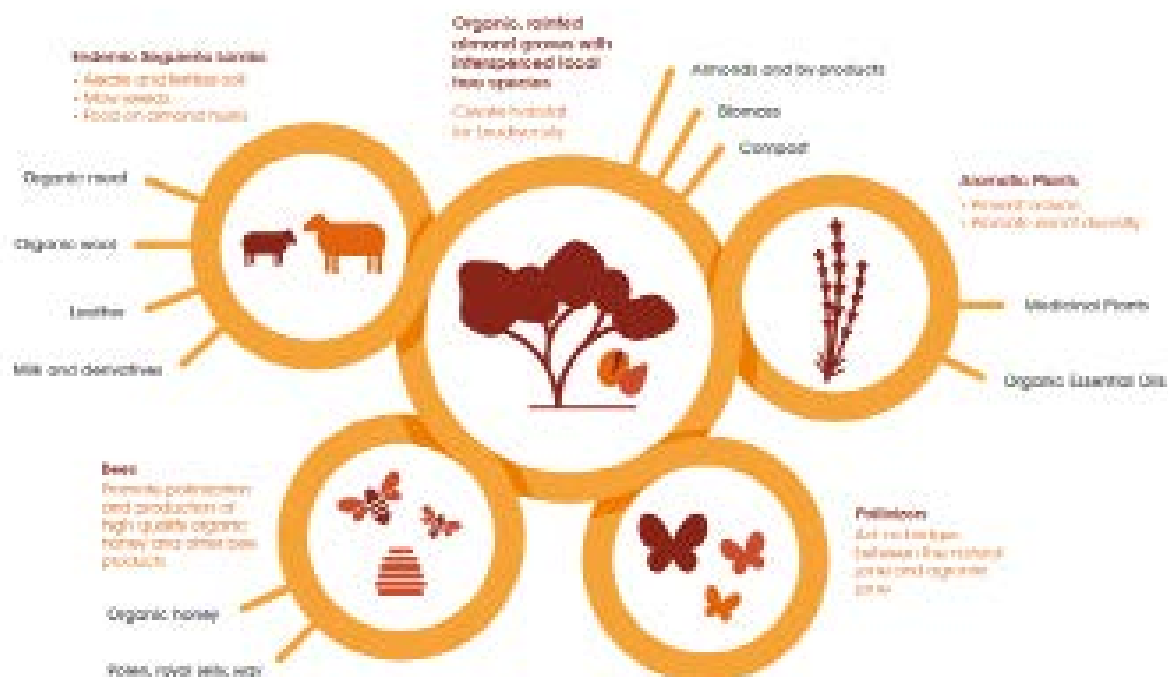
Los Vélez - Altiplano - Spanje

In het zuiden van Spanje initieerde Commonland de vereniging AlVelAl, een lokale en snel groeiende vereniging van boeren en andere belanghebbenden die werkt aan het herstel van 630.000 hectare land in de regio. AlVelAl is genoemd naar de drie landstroken in de regio: Altiplano, Los Vélez en Alto Almanzora. In dit gebied hebben decennia van overbegrazing, monoculturen en onzorgvuldig waterbeheer geleid tot bodemdegradatie in de vorm van verzilting, erosie en verlies aan bodemvruchtbaarheid. Samen met vereniging AlVelAl ontwikkelde Commonland een groot-schalig 4 returns landschaps-herstelplan voor de regio, dat de komende jaren zal worden uitgevoerd. Een van de aspecten van het herstelplan is het zogenaamde 'almendrehesa concept': een geïntegreerd productiesysteem dat amandel- en lokale bomen combineert met oliegewassen (voor de productie van aromatische oliën), de bijenteelt, en duurzame begrazing door inheemse schapen soorten. Dit productieve ecosysteem vermindert erosie, herstelt de waterbalans, vergroot de biodiversiteit, en verfraait het landschap. Al met al versterkt het de lokale economie, én het bevordert de lokale trots en inspiratie. Daarnaast zijn meer dan 30 business cases geïdentificeerd die nog verder kunnen bijdragen aan het herstel van het landschap en wordt een aantal demo-boerderijen opgericht, tezamen met een onderzoekscentrum, om het economisch potentieel van het 'almendrehesa concept' te demonstren en de implementatie te stimuleren.



FIGUUR 6: KAART SPANJE.

Integrated Productive Ecosystem for Large Scale Restoration based on Business Cases



FIGUUR 7: GEINTEGREERD PRODUCTIE-ECOSYSTEEM VOOR GROOTSCHALIG LANDSCHAPHERSTEL GEBASEERD OP BUSINESS CASES (ALMENDREHESA).

INSPIRATIE VOOR DE VOLGENDE GENERATIE

Om de toekomstige zakelijke professionals te kunnen betrekken bij dergelijke projecten, zetten we momenteel een internationaal curriculum op voor business school studenten. Zo kunnen zij de kennis en vaardigheden opdoen die nodig zijn om als zakenpartner te kunnen werken aan het voorkomen van verdere landdegradatie en het bevorderen van grootschalig landschapsherstel in samenwerkingsverbanden.

Zo bieden we inspiratie aan de volgende generatie om de uitdaging van 'herstel van 2 miljard hectare land met een business case' aan te kunnen gaan.

REFERENTIES

- Commonland (2015) 4 returns from landscape restoration: a systemic and practical approach to restore degraded landscapes. 60 pg. Amsterdam.

http://www.commonland.com/_doc/Commonlandpublication2015_1821500594.pdf.

- Ferwerda, W.H. (2015) 4 Returns, 3 Zones, 20 Years: A Holistic Framework for Ecological Restoration by People and Business for Next Generations. Rotterdam School of Management – Erasmus University / IUCN Commission on Ecosystem Management. <https://portals.iucn.org/library/node/45831>
- WBCSD (2015) Land Degradation Neutrality. A business perspective. www.commonland.com.
- www.youtube.com/watch?v=e00JtuljYRo.
- South Africa: www.commonland.com/en/projects/186/baviaanskloof.
- Australia: www.commonland.com/en/projects/188/western-australian-wheatbelt.
- Spain: www.commonland.com/en/projects/187/los-v-lez-altiplano.
- Academy: www.academyforbusinessandlandscapes.com.