

Op Pad met ...

Silvan Puijman in Polder Breebaart

In Polder Breebaart komt alles van ED2050 samen

CV Silvan Puijman

2001 - heden
natuurbeheerder Het Groninger
Landschap, rayon Oost-Groningen/
natuurfotograaf



Polder Breebaart is een Natura 2000-gebied, dat onder het beheer valt van Het Groninger Landschap. De polder is onderdeel is geworden van het programma Eems-Dollard 2050 (ED2050). Breebaart vangt slib in uit de Dollard. Als dit slib niet kan worden afgevoerd om nuttig gebruikt te worden, heeft het Groninger Landschap een probleem. Silvan Puijman is beheerder bij Het Groninger Landschap voor rayon Oost, waaronder Polder Breebaart valt. Vergezeld door Rob Reintsema, hoofd Natuur & Landschap van Het Groninger Landschap, wandelt hij met ons door het gebied.



In het kader van het deelprogramma Vitale kust van Eems-Dollard 2050 is een aantal projecten uitgevoerd. Wat is in jullie ogen het meest aantrekkelijke project?

Silvan en Rob: "Polder Breebaart natuurlijk."

Rob: "Breebaart heeft de meeste meerwaarde en het grootste effect gehad, als je kijkt naar broedvogels, vismigratie, bodemleven, de oppervlakte slibopvang, maar ook de combinatie met recreatieve en educatieve voorzieningen: de mensen kunnen van dichtbij het probleem ervaren. Breebaart is het meest compleet naar mijn gevoel. Tegelijk zijn er ook een aantal projecten die nog in de kinderschoenen staan en die ook een enorme meerwaarde kunnen krijgen."

De website van ED2050 noemt nog een aantal acties voor deze polder. Wat moet er gebeuren?

Silvan: "Polder Breebaart is in 2000-2001 aangelegd als natuurontwikkelingsgebied. Dat was ons project van Het Groninger Landschap, het waterschap Hunze en Aa's en de provincie Groningen. Er was al een slenk aanwezig van voor de inpoldering in 1979. Die hebben wij gereconstrueerd en met een duiker aangesloten op de Dollard. Er is nu een gedempt getij. In de polder vindt opslibbing plaats. Er moet gebaggerd worden, anders komen de doelstellingen in gevaar. Eén daarvan is het in stand houden van de broedvogeleilanden. Met eb zagen we dat de bodem omhoog was gekomen, een vos kon zo



Slibinvang in Polder Breebaart.

naar het broedeiland lopen en zich daar te goed doen aan de eieren van de kluut en de visdief. We hebben de afstand tot de wal vergroot, omdat vossen een hekel hebben aan zwemmen. Het bestaande vogeleiland van 6 ha hebben we verkleind tot twee eilanden van elk ongeveer 1,5 ha, die we zo optimaal mogelijk hebben ingericht voor koloniebroeders als kluut, visdief en kokmeeuw. 90% van de broeders is kluut. Vorig jaar was het eiland er ook al, toen hadden we er 70 broedgevallen en nu 235. Een aardige toename.

De andere doelstelling is vismigratie. De zeedijk was een keiharde grens die vismigratie onmogelijk maakte. Het waterschap heeft een vistrap aangelegd, die Breebaart verbindt met de boezem. Via de duiker in de nieuwe zeedijk kunnen de vissen naar

buiten en naar binnen. Trekvissen als de paling, de glasaal en de drie- en tiendoornige stekelbaars gebruiken deze polder als migratieroute tussen de zee en de boezem."

Wat is het slibprobleem hier?

Silvan: "De capaciteit voor opvang in Breebaart van slib uit de Dollard moet worden vergroot. Per saldo heb je opslibbing in Breebaart. Dat was voor ons de aanleiding om opnieuw aan de gang te gaan in de polder. Om de zoveel jaar moeten we Breebaart leeghalen. We streven naar cyclisch beheer, dit jaar zijn we daarmee begonnen. De baggerboot was aangesloten op een pijpleiding, die een paar kilometer naar het zuiden liep naar de kleirijperij. Daar mag het slib rijpen tot het elders nuttig gebruikt kan worden."



Bedreigde broedvogels zoals de kluut, visdief en bontbekplevier komen in Polder Breebaart in grote aantallen voor.

Heeft het afgraven van het slib negatieve effecten op flora, vegetatie en fauna?

Silvan: "We verwijderden het slib op een moment dat het zo min mogelijk schade aanricht: in januari en februari. In het najaar en voorjaar is er vistrek en in het voorjaar is de broedperiode."

Rob: "Alleen de slenk wordt uitgediept tot de oorspronkelijke diepte. Dat heeft geen effect op de flora. We hebben wel het waterpeil moeten verhogen voor de baggerboot. De vegetatie stond toen een tijd onder water, maar dat heeft geen negatieve effecten gehad."

Silvan: "Er zitten heel veel garnalen, stekelbaarzen en jonge platvissen in de slenk. Na het uitgraven kwamen die direct weer via de duiker naar binnen. We hebben

dit jaar gekeken naar de aanwezigheid van voedsel voor de vogels in het kader van het programma Wij & wadvogels van Vogelbescherming Nederland. We kregen de kwalificatie 'goed'."

Rob: "Dat was wel een van de grote kennisvragen aan het begin van dit project, het effect van de baggerwerkzaamheden op het bodemleven. Omdat we verwachtten dat het effect op het bodemleven groot zou zijn hadden we het idee om het baggeren in twee fasen uit te voeren. Dat bleek echter onuitvoerbaar. Dat de voedselkwaliteit dit voorjaar zo goed is gebleken is een teken dat het effect van het baggeren wel meevalt. Het bodem- en waterleven herstelt zich weer snel."

Het cyclisch beheer van baggeren is dus geen probleem?

Rob: "Dat ook nog niet helemaal, denk ik. Het is natuurlijk een grote verstoring van het gebied en het resultaat moet zich over meerdere jaren nog bewijzen. De grootste bottleneck voor het cyclisch beheer is dat het slib ook nuttig toegepast moet kunnen worden. Als alleen ons gebied wordt leeggetrokken, is nuttig toepassen onhaalbaar. En als het slib niet afgezet kan worden, kunnen wij het gebied niet cyclisch beheren. Dan zullen we de duiker moeten knijpen om te voorkomen dat dit gebied opslibt. Of we moeten het slib terug in de Dollard storten, dat draagt daar weer bij aan het slibprobleem. Extern afzetten voor eigen rekening is voor ons geen doen."

Is er niet altijd opslibbing geweest langs de randen van de Dollard?

Silvan: "Vroeger had je een vloedgeul en een ebgeul. Die ebgeul is er niet meer. Op het moment dat de ebstroom aanwezig zou moeten zijn, komt de vloed alweer op. Per saldo heb je veel meer aanvoer dan afvoer van slib. Het hele systeem is verstoord. Ze willen bovendien de geul verdiepen. Dan krijg je nog meer slib."

En wat als ze straks een sluis gaan bouwen aan de monding van de Eems-rivier?

Rob: "Dat gaan ze onderzoeken. Met die sluis willen ze de vloedstroom tegenhouden. Bij opkomend water willen ze de deu-



Vispassage met vijzel, om vistrek van en naar de boezem weer mogelijk te maken.

ren sluiten. Gaat dat tot verbetering leiden voor het hele estuarium of wordt het probleem van de rivier afgewenteld op de Dollard? Dat is voor ons een zorg. Uiteindelijk is het ook in ons belang dat die Eems schooner wordt en dat de vistrek zal verbeteren. Als je daarmee de vloedstroom kan verminderen, krijg je minder import van slib. Dat is gunstig. Maar als de import hetzelfde blijft en het komt allemaal in de Dollard en in Polder Breebaart terecht, dan hebben wij een groter probleem. In de loop van dit jaar wordt het plan uitgewerkt. De slibproef volgt de komende jaren.”

Hoe is de verhouding tussen Het Groninger Landschap en het programma ED2050 ?

Rob: “Je moet ED2050 zien als een jong programma. Het is begonnen als koepel van de projecten die al gaande waren. De ontwikkeling van Polder Breebaart waren wij al aan het voorbereiden voordat ED2050 er was. Op een gegeven moment zijn verschillende projecten samengevoegd tot ED2050. Het programma gaat nu met eigen projecten komen, voortbouwend op de pilots en met de nieuwe kennis die ontstaat. Het is nu vooral nog een beleidsprogramma. De uitvoering ligt bij de projecteigenaren zoals Het Groninger Land-

schap. Wij hebben daar onze eigen projectorganisatie voor. ED2050 is een bundeling van het geheel; het coördineert en stuurt aan.”

Gaat de opgave lukken om straks jaarlijks 1 miljoen ton slib aan droge stof af te voeren uit het Eems-Dollard-estuarium? De verschillende opties om klei nuttig toe te passen zijn niet allemaal zeker. Hoe schatten jullie dat in?

Rob: “Het gaat om grote hoeveelheden en alle projecten staan nog in de kinderschoenen. Die miljoen ton moet echt onttrokken worden - niet alleen door baggeren overi-

gens, bezinken op de kwelders draagt ook bij. Maar het is hoogst onzeker of dat gehaald gaat worden, vooral omdat er een goede businesscase moet liggen. De opgave was in eerste instantie voor 2022 geformuleerd. Dat is opgeschoven naar 2025, geloof ik. Zelf heb ik het meeste gevoel bij onttrekking in het systeem zelf: dat je het estuarium groter maakt, dat je kijkt naar andere manieren van omgaan met baggeren, slib laten bezinken in de Dollard en de Eems in plaats van altijd maar technisch te onttrekken. Ik zie wel kansen. Maar je ontkomt er niet aan om de eerste tijd te baggeren. Dit is wel een van de grootste en spannendste opgaven van het programma.”

In de verhalen die we tot nu toe gelezen hebben loopt ED2050 heel goed. Waren er geen problemen?

Rob: “Bij het vervoeren van slib van Polder Breebaart naar de kleirijperij vorig jaar ging het niet goed. De aannemer kreeg het slib niet weg: een technisch probleem met het materieel. Daardoor konden wij het slib niet tijdig leveren. Het hele project moest opschuiven, zodat de dijkversterking pas een jaar later kon plaatsvinden. Dan zie je dat je in een samenwerking zit met afhankelijkheden. De spanning is toen behoorlijk opgelopen, met verwijten over en weer. Het is uiteindelijk toch gelukt. Iedereen heeft zijn eigen belang, maar als je het gezamenlijke belang centraal stelt kom je ver. Die be-



Uitzicht vanuit Polder Breebaart op de stad Emden.

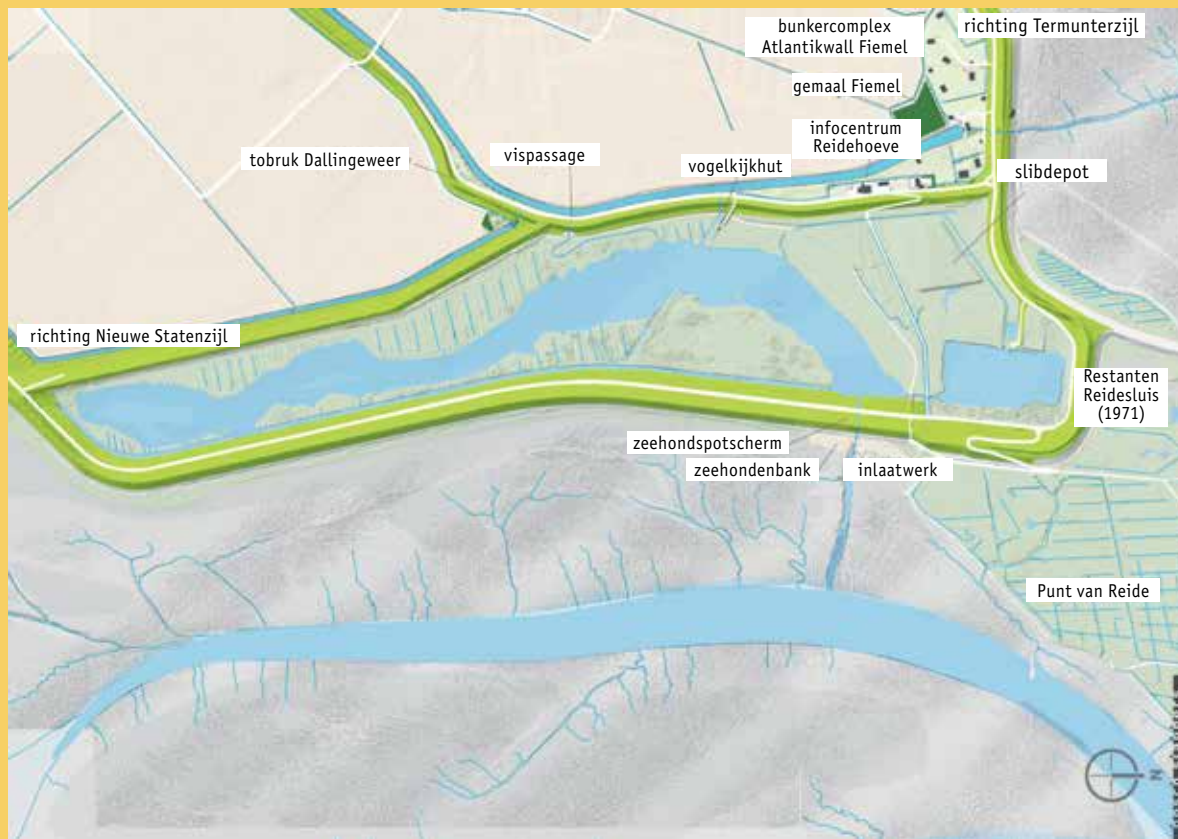
reidheid om over je eigen schaduw heen te stappen, om af en toe je verlies te nemen, dat is wat dit gebied siert. In dit geval betekende het wel dat er tonnen geld bij moesten. Maar dat zullen we in alle projecten wel tegenkomen: dingen gaan anders dan je ze plant.”

Was Natura 2000 een probleem bij de ontwikkeling van de Vitale kust?

Rob: “Ja, soms wel. Bij het Marconiproject wilde men kwelders aanleggen in het estuarium, maar daar lag ook een griesberg. Die zou weggehaald moeten worden zodat er per saldo geen oppervlakteverlies zou zijn. Uiteindelijk is die griesberg niet weggehaald en de kwelder wel aangelegd. Dat was vanuit Natura 2000 wel een issue.

Ook de kleirijperij is aangelegd in Natura 2000-gebied. Dat kan eigenlijk helemaal niet, tenzij je het zo organiseert dat er geen bezwaren komen en dat er draagvlak is. Dat is hier gelukt. Natura 2000 zou van mij soms wel wat meer een issue mogen zijn. Soms wordt het slib heilig verklaard. Waar op veel plekken Natura 2000 echt kaderstellend is, is het hier toch wat rekkelijker. Als je nat wad inwisselt voor een kwelder dan is Natura 2000 daar in principe tegen, maar als je het proces zo organiseert dat iedereen uiteindelijk enthousiast is, kan het wel. De strengheid van Natura 2000 weten we hier wat te omzeilen. Het mag wat mij betreft wel wat strenger!”

JOS DEKKER & ROB JONGMAN



Polder Breebaart

Polder Breebaart is een langgerekte polder van 63 ha, gelegen langs de Dollard in de provincie Groningen. De polder ontstond toen in het kader van het Deltaplan in 1979 een nieuwe zeedijk werd aangelegd. In 1991 kocht Het Groninger Landschap de polder. In 2000 werd de polder heringericht: er werd een geul gegraven en in 2001 werd een duiker door de nieuwe zeedijk heen gestoken om zeewater binnen te laten. Ook werd een vistrap met vijzel aangelegd om de vistrek naar en van de boezem te herstellen. Sindsdien heeft de kwelderbegroeiing zich snel hersteld en zijn er enkele tientallen soorten zout- en zoetwatervissen aangetroffen. Er

komen kleine plevieren, bontbekplevieren, goudplevieren, zilverplevieren en steenlopers voor. Naast de steltlopers, ganzen en eenden, zijn er ook lepelaars te zien. Bedreigde broedvogels zoals de kluut, de visdief en bontbekplevier weten het gebied in groten getale te vinden. De polder herbergde begin 2000 de grootste klutenkolonie van Europa. Aan de Oostdijk komen zeehonden voor.

Polder Breebaart is onderdeel van Natura 2000 gebied Waddenzee. Het gebied wordt begraaasd door rundvee en schapen en in de winter wordt een hoogwaterpeil aangehouden om de plantengroei

kort te houden. Er is een moderne vogelfotohut en er zijn enkele nieuwe wandelpaden aangelegd.

Door de duiker komt bij vloed slibrijk water binnen. Bij eb stroomt het water weer weg, maar het slib blijft achter. De verhoogde slibconcentratie van de Dollard bedreigt de vismigratie, broedende vogels en de biodiversiteit. Daarom moet jaarlijks 70.000 m³ slib uit de polder afgevoerd worden. Dit gaat naar een kleirijperij voor nuttig gebruik elders.