

Groei, krimp en diversiteit in territoriaal Europa

Europese integratie steunt op territoriale cohesie. De meningen over dit begrippenpaar lopen uiteen van gelijke kansen op werk en welzijn voor alle burgers, via evenwichtige ontwikkeling van achtergebleven landstreken tot ruimtelijke ordening in heel Europa (Evers *et al.*, 2009). In het “Groenboek over territoriale cohesie” wil de Europese Commissie “van territoriale diversiteit een troef maken” (CEC, 2008). Wij pleiten voor een gedifferentieerde aanpak van topregio’s, brugstreken en krimpgebieden. De band van mensen met hun omgeving verdient versterking.

Samenwerking in de Europese Unie stond tot voor kort vooral in het teken van behoud van vrede, voorkomen van voedselschaarste en economische ontwikkeling. De Raad van Europa, waar niet alleen de EU-lidstaten maar ook Zwitserland, Noorwegen, Rusland en Turkije deel van uitmaken, heeft interculturele uitwisseling op het programma staan. Het Groenboek is een initiatief van de Commissie van de Europese Unie en beoogt de coördinatie van ruimtelijke en sociale samenhang in de lidstaten te bevorderen, terwijl de Raad van Europa zich profileert met de Europese Landschapsconventie (Pedroli & Schröder, 2008).

Het Gemeenschappelijk beleid van de Europese Unie op het gebied van landbouw, infrastructuur en regionale ontwikkeling was de laatste decennia redelijk succesvol met verhoging van de voedselproductie, de mobiliteit en de economische groei. Verlaging van de diversiteit tussen de regio’s is het resultaat. Het aantal gebieden met een herkenbare identiteit en hoge ruimtelijke kwaliteit is zichtbaar gedaald, terwijl de reislust in Europa merkbaar is gestegen (Hazendonk *et al.*, 2008). Daarmee dreigt er een schaarste aan kenmerkende landschappen te ontstaan, waar bewoners en bezoekers zich thuis voelen en kinderen hun identiteit aan kunnen ontleen (Pedroli *et al.*, 2007).

De centrale stedenband Milaan–München–Frankfurt–Ruhrgebied–Vlaamse Ruit–Randstad Holland–Londen groeit het hardst in welvaart. Wanneer we de kaarten uit de bijlage van het Groenboek (kaarten 1 en 2, p. 73 en 74) vergelijken met de meest recente ESPON Atlas van Euro-

pa (ESPON, 2006), blijkt dat de hoofdsteden van Noord, Midden en Zuid-Europa rond de eeuwwisseling een inhaalslag maken en relatief rijker worden ten opzichte van het ommeland. Zij trekken naast meer inkomen ook meer inwoners, bedrijven, diensten, scholen, natuurgebieden en wegen aan.

Grote ongelijkheden in rijkdom van landstreken dicht bij elkaar, bijvoorbeeld rond (hoofd)steden en langs (lands)grenzen bij het voormalige IJzeren Gordijn, roepen massale volksverhuizingen op. Door evenwichtige regionale ontwikkeling te propageren wil de Europese Unie tegenwicht bieden aan de trek van het platteland naar de grote stad, torenhoge huizenprijzen en verkeerscongestie in metropolen en aan leegloop van verafgelegen landstreken. Territoriale cohesie dient de band tussen de samenleving en de omgeving aan te halen. Doel is zowel de stad als het platteland leefbaar te houden.

Het groenboek

De missie van Europees territoriaal cohesiebeleid luidt letterlijk (CEC, 2008; p 6): “De voornaamste uitdaging bestaat erin te zorgen voor een evenwichtige en duurzame territoriale ontwikkeling van de EU als geheel, de versterking van de economische concurrentiepositie en groeicapaciteit van de EU, met tegelijkertijd respect voor de behoefte om haar natuurlijke rijkdommen te bewaren en te zorgen voor sociale cohesie. Dit houdt in dat ernaar wordt gestreefd excessieve concentratie van de groei te voorkomen en ook dat de toegang tot de betere resultaten

JOHAN MEEUS, BAS PEDROLI & ROB SCHRÖDER

Dr. Ir. J.H.A. Meeus
Onderzoek & Ontwerp,
Pels Rijkenstraat 2,
6814 DL Arnhem
johanmeeus@planet.nl
Dr. G.B.M. Pedroli Alterra
Wageningen UR
Ir. R.R.G. Schröder Alterra
Wageningen UR

Foto **Rob Schröder** De oostkant van het Vaucluse plateau met in het noorden de keten van de Ventoux-Lure. Een wijsd landschap met verspreide boerderijen waar lavendel en graan worden verbouwd.

van de agglomeraties in alle regio's wordt gefaciliteerd." De achterstandsregio's van Europa bestaan volgens de Commissie uit bergen, woestijnen en eilanden, die kampen met armoede en natuurlijke handicaps en daarnaast verafgelegen (grens)gebieden, waar sprake is van grote afstanden tot de steden en veel bestuurlijke handicaps. Regionale maatregelen moeten voorkomen dat die streken afhankelijk worden van onzekere bronnen van inkomsten, zoals toerisme en natuurbeleving (CEC, 2008, p 9). Impliciet stelt de Commissie daarmee dat metropolen en hoofdsteden, zowel binnen als buiten de centrale stedenband, door een netwerk van infrastructuur verbonden moeten worden om de economie aan te jagen en de subsidies aan arme, verafgelegen gebieden te kunnen bekostigen.

Begrippen

Territoriale cohesie duidt op de band die betrokkenen aangaan met een omgeving, zodat ze die ruimte daadwerkelijk tot hun buurt of landstreek kunnen rekenen. Dat gebeurt

niet automatisch bij elke belanghebbende en evenmin bij iedere ruimte. Maar de inzet van de mensen, die wel met visie en ambitie hun persoonlijke omgeving vormgeven, geeft een streek zijn eigenheid, samenhang, identiteit en kwaliteit. Territoriaal staat voor een gemeenschappelijk gedeeld gevoel van identificatie met het grondgebied: dit is onze buurt, stad of streek, waarmee een soort wij-gevoel wordt aangeduid (tekening 1). De eigenheid van de streek ontstaat juist door het onderscheid met naburige streken. Cruciaal daarbij is erbij horen, insluiting van gelijkgestemden in een belangengemeenschap en uitsluiting van ongewenste buitenstaanders. Biologisch gezien dringt de vergelijking met een territorium uit de dierenwereld zich op, voorzien van geurvlagen en moederbinding. In cultureel opzicht is er sprake van vereenzelving van mensen met hun omgeving wanneer er aangrijpingspunten voor identificatie voor handen zijn. Deze betrokkenheid kan echter ook te ver gaan, wanneer gemeenschapszin overgaat in extremistische vormen van regionalisme – zoals in

Tekening 1 Johan Meeus in Andalusië komen verspreid in de heuvels extensieve weilanden voor, *dehesa's*, die in een wijd verband zijn beplant met groenblijvende steeneiken. Het vee scheert de onderkant glad. De bomen behoren tot het Spaanse cultuurgoed, bedekken uitgestrekte arealen in het aangrenzende Extramadura en worden daar tot 'onze' bomen gerekend.





Tekening 2 **Johan Meeus** in Italië, aan de voet van de Alpen, in Piemonte dus, wordt rijst geteeld door de velden te inunderen. Door de weerspiegeling van de bergen in het water, het geklepper van de ooievaar en het geluid van klaterende beekjes, waan je je in het Verre Oosten, terwijl deze teeltwijze oer-Europees is

Noord-Ierland en Baskenland – of de angst voor anderen omslaat in xenofobie – bijvoorbeeld op de Balkan.

Bij territoriale cohesie wordt samenhang tussen ecologie, economie en cultuur nagestreefd in zowel plaatselijke projecten als bij ontwikkeling van de streek als geheel. Vereenzelviging van bewoners en gebruikers met de directe woonomgeving ligt voor de hand maar ook andere belanghebbenden kunnen betrokken zijn of raken bij een streek of landschap. Identificatie kan vanuit verschillende perspectieven plaatsvinden: wonen, werken, recreëren, welzijn, en loopt uiteen van een warm gevoel dat de geboortestreek, de woonplaats of het plaatselijke natuurgebied oproept of het landschap dat men bij toeristische tochten doorkruist (tekening 2) tot een meer of minder functionele relatie met de plaats waar men zijn beroep uitoefent.

Onder territoriale diversiteit verstaan we variatie in landvormen (laagland, heuvel, berg, rivier, woestijn), natuurlijke hulpbronnen (bodem, water, lucht), levensvormen (biodiversiteit), gebruiksvormen (akker, weide, bos) en cultuurvormen (artefact, gebouw, straat, stad, landschap). Samengevat komt territoriale cohesie neer op een unieke samenhang tussen natuurlijke, economische, sociale en

culturele factoren, die per streek kan verschillen. Evenwichtige ontwikkeling, uitgangspunt van Europees regionaal beleid, heeft niet alleen betrekking op de verhoudingen binnen een streek, maar ook op de samenhang tussen regio's: fysieke verbindingen, economische relaties maar ook sociale en culturele verbanden, zoals solidariteit tussen landstroken die vergelijkbare waarden in hun vaandel voeren. De Europese Commissie stelt werk en welvaart centraal, veronderstelt bij elke burger een rationele keuze voor de plaats van vestiging en waarschuwt zowel voor ongebreidelde groei van metropolen als voor leegloop van achterstandsregio's (CEC, 2008, p 6-7). Veel Europeanen zijn niet alleen economisch maar ook sociaal en cultureel betrokken op hun alledaagse leefomgeving. Daarin weten we ons gesteund door de Europese Landschapsconventie van de Raad van Europa, waarin het landschap wordt opgevat als een gebied, zoals dat door mensen wordt beleefd (Pedroli, et al, 2007, p 11-17). Zonder burgers, die betrokken zijn bij hun omgeving, kan er geen sprake zijn van territoriale cohesie (Carrier & West, 2009; Pedroli & Schröder, 2008).

Gebiedsgericht in plaats van generiek

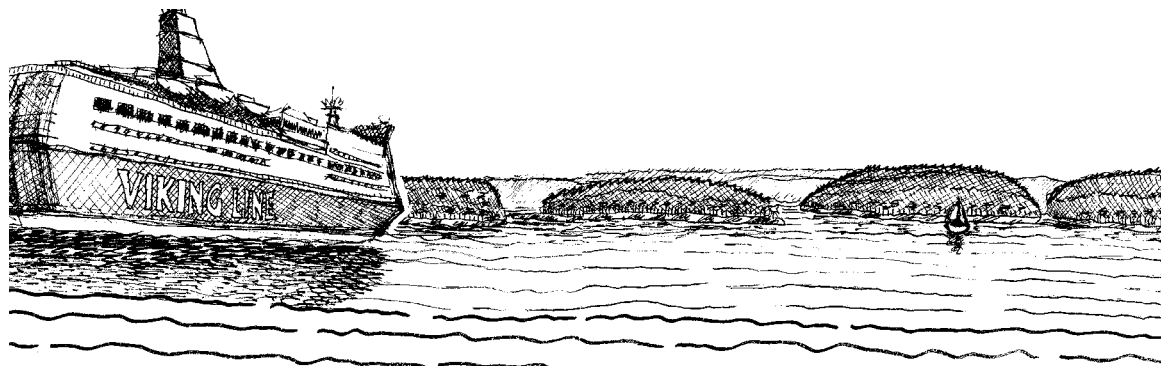
Er bestaat niet één recept voor evenwichtige ontwikkeling van een regio met behoud van identiteit, kwaliteit en samenhang van stad en platteland. Gelijke welvaart in alle Europese regio's valt niet vol te houden door blijvende injecties in de infrastructuur van Noord, Midden en Zuid-Europa. Regionale ontwikkeling hangt samen met democratische spelregels en regionale kwaliteitscriteria en die zijn in alle landstrekken en lidstaten verschillend. Niet elke streek raakt in een kramp wanneer de bevolking afneemt. De voormalige mijnwerkerskolonie Heerlen krimpt en noemt zichzelf Parkstad Limburg. Zoeken naar generieke invullingen van regionale ontwikkeling in heel Europa leidt ertoe dat de verschillen tussen stad en landschap vervagen en de gemeenschapszin vervliegt. Ook al maken we ons wellicht niet populair met deze vergelijking, we hoeven slechts de recente rellen in de Atheense en Parijse voorsteden in herinnering te roepen, om aan te geven dat gemeenschapszin in uitdijende metropolen zijn grenzen kent. De band van mensen met 'hun' omgeving verdient meer aandacht bij streekontwikkeling. Daarvoor zijn innovatieve beleidsvormen nodig, zowel *bottom-up* als *top-down*, met streekenners, informele leiders en gekozen bestuur-

ders. Dit soort planvorming is overal anders en dient telkens opnieuw te worden uitgevonden. In de Nederlandse praktijk van stads- en dorpsvernieuwing, landinrichting, gebiedsontwikkeling en landschapsbeheer is er enige ervaring mee opgedaan. Ook zijn er inspirerende projecten met Europese uitstraling te noemen, zoals het IBA (*Internationale Bauausstellung*) Emscher park, waarbij de vervuiling van de zware industrie en de mijnbouw in het Duitse Ruhrgebied rond de eeuwwende is gesaneerd met behulp van ecologische, sociale en culturele initiatieven.

Territoriale opgaven

Territoriale cohesie biedt kansen voor integrale streekontwikkeling, inclusief participatie van burgers, boeren en bedrijven en aandacht voor ruimte en landschap. Waar liggen de kansen precies? De beleidsvorming voor landelijke gebieden, voor de stad-landrelaties en voor het landschap kan via Europese uitwisseling en samenwerking een hogere kwaliteit bereiken. De implementatie van dit beleid kan impulsen krijgen via overheidsinvesteringen met steun en subsidies vanuit de EU. De vernieuwde Regionale Fondsen zullen bijdragen aan investeringen in stad en land. Het vernieuwde Landbouwfonds gaat maatschappelijke pres-

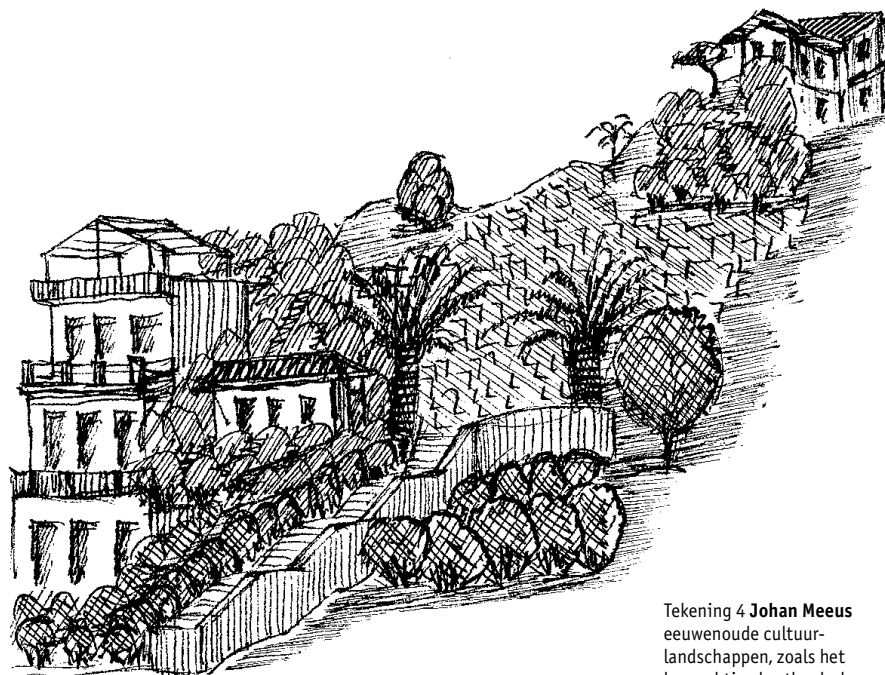
Tekening 3 **Johan Meeus** het Noordelijke Balticum kent een bijzonder landschap tussen Stockholm en Helsinki. Daar ligt het zogenaamde scherenlandschap, een eilandenrijk dat zich kan verheugen in groei van de bedrijvigheid en van het amfibische toerisme, zoals zeilen en kanoën. Veerboten drijven als mobiele flatgebouwen tussen de rotspunten.



taties van plattelandsondernemers belonen. Daardoor kan de Europese Landschapsconventie via het regionale beleid en via het landbouwbeleid van de EU tot uitvoering komen. Gezien de ondertitel van het Groenboek “van territoriale diversiteit een troef maken” staat de verscheidenheid van Europa hoog in het vaandel. Streven naar diversiteit draait volgens ons om de uitersten: het oudste, het nieuwste, het leegste, het volste in een verscheidenheid aan processen en vormen. Omgaan met uitersten kost moeite en het zeldzaamste (het kleinste, het laatste) staat meestal zeer zwak. Streven naar diversiteit betekent zoeken naar evenwicht tussen behoud en vernieuwing, kwaliteit en kwantiteit. Diversiteit als doel vraagt om oog voor de ruimtelijke dimensie. De Europese Commissie lijkt in het Groenboek moeite te hebben met de ruimtelijke kant van cohesie. Wil men de lidstaten niet voor de voeten lopen? We constateren een gebrek aan ambitie om grensoverschrijdende uitdagingen te formuleren en grootschalige gebieden aan te wijzen, waar de lidstaten de ruimtelijke kwaliteit en samenhang dreigen te verkwanselen. De vooroplopende lidstaten praten al tientallen jaren over ruimtelijke ordening maar boeken weinig succes met hun fraaie analyses en wenkende perspectieven. Daarom doen wij hieronder een voorstel ter herverkaveling van het regionale beleid, vanuit een grensverleggende formulering van ruimtelijke opgaven op Europese schaal.

Europese diversiteit leidt volgens ons tot de volgende grootschalige territoriale opgaven:

- tot voorbeeld stellen van Europese topregio's van de hoogste kwaliteit en een zeer goede leefbaarheid, zie tekening 3;
- veiligstellen van brugstreken tussen stad en land, die nu nog de nodige kwaliteit bezitten, maar grote risico's lopen;
- agenderen van krimpgebieden in Europa, die een lage omgevingskwaliteit en leefbaarheid kennen, achteruitgaan in werkgelegenheid, voorzieningenniveau en be-



Tekening 4 **Johan Meeus** eeuwenoude cultuurlandschappen, zoals het bergachtige kustlandschap bij Taormina op Sicilië, leiden onder krimp van de landbouw en worden plaatselijk opnieuw bevolkt door recreanten en hobbyboeren.

volkingsdichtheid en steeds meer braak en leegstand vertonen, zie tekening 4.

Topregio's

Topregio's zijn de hoogst gewaardeerde 'parels' van Europa, met een stevige territoriale cohesie. Een topregio wordt gewaardeerd vanwege de kwaliteit en samenhang van natuur- en cultuurwaarden: land-, levens- en cultuurvormen. Het draait om een combinatie van steden en landschappen. Criteria zijn toeristische aantrekkelijkheid, leefbaarheid en culturele waardering. Voorbeelden van kandidaat topregio's zijn:

- de Rhône-delta met als trekpleisters Marseille, Avignon en Aix, de natuurlijke kustlandschappen van de Camarque en de Calanques en de cultuur- en natuurlandschappen van de Luberon en de Vaucluse;
- het Noordelijke Balticum als de combinatie van de groene steden Stockholm en Helsinki met hun ommeland en het tussengelegen zeelandschap en eilandenrijk, dat tot het zogenaamde scherenlandschap wordt gerekend, zie ook kaart 1, p. 73;
- de regio Wenen–Boedapest met de cultuurhistorische steden, hun ommeland en het tussengelegen rivierenlandschap van de Donau.

Tekening 5 Johan Meeus het Teutoburger Wald in Münsterland, onder de rook van grote Duitse steden als Hannover, Bremen en Hamburg, kent een grote aantrekkingskracht op gepensioneerden, onder andere om er te wandelen.

Brugstreken

Grote uitdagingen dienen zich aan voor streekontwikkeling in zogenaamde brugstreken (Wascher & Pedroli, 2008). Dat zijn hybride landschappen met eigenschappen van zowel de stad als het landelijk gebied. Twee verschil-

lende soorten brugstreken zijn te onderscheiden: aan de ene kant peri-urbane gebieden nabij metropolen en anderzijds matig verstedelijkte transrurale regio's.

In metropolitane regio's of stedelijke agglomeraties (van 500.000 inwoners of meer) wordt vaak gesproken van peri-urbane gebieden. Brugstreken zijn matig verstedelijkte gebieden nabij de stad of open ruimtes in dichte stedelijke zones, die een brug vormen tussen stad en land. In deze brugstreken vervullen de dorpen, groen- en landbouwgebieden een functie voor de grote stad. Een zorgvuldige ordening van bebouwde en open ruimten – vaak onder regie van een metropolitane regio – is hier de opgave. Voorbeelden van dit soort peri-urbane gebieden zijn:

- het Groene Hart van Holland dat fungeert als open ruimte (met kleine steden) binnen een band van grote steden die samen de Randstad vormen;
 - de Groene Gordel (*Metropolitan Green Belt*) rondom groot Londen, dat vooral als stedelijk uitloopgebied fungeert;
 - het ommeland van Hamburg, dat gedeeltelijk een groenfunctie heeft – cultuurlandschappen en dorpen langs de rivier Elbe – en voor een deel een autonome ontwikkeling kent maar steeds onder invloed staat van verstedelijking.
- Daarnaast zijn er regio's of streken met zowel stedelijke als landelijke eigenschappen. Dat zijn transrurale brugstreken, omdat de landbouw er niet meer overheerst en er ook geen dominante grote stad of economische groeipool in de nabijheid ligt. Hier wordt in feite de brug geslagen tussen platteland en de verstedelijkte samenleving. Er ligt een grote uitdaging in transrurale brugstreken met een groei van bevolking en/of economie. Dat zijn immers de populaire gebieden waar het leven goed is – vooral voor welgestelde zelfstandigen en bejaarden – maar de ruimtelijke kwaliteit gevaar loopt door een te grote groei (Schröder et al., 2007), zie tekening 5.

Voorbeelden van dergelijke regio's zijn:

- de grensstreek van Nederland en Duitsland tussen De-



venter en Münster, inclusief enkele middelgrote steden, veel dorpen, oude cultuurlandschappen, kleine natuurgebieden en een groot scala aan actieve recreatiemogelijkheden;

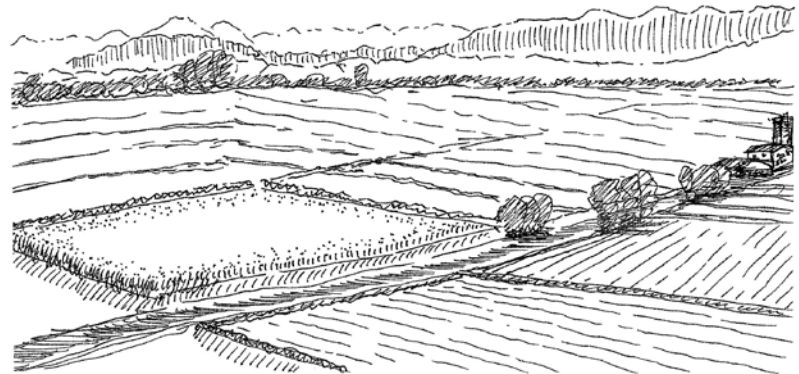
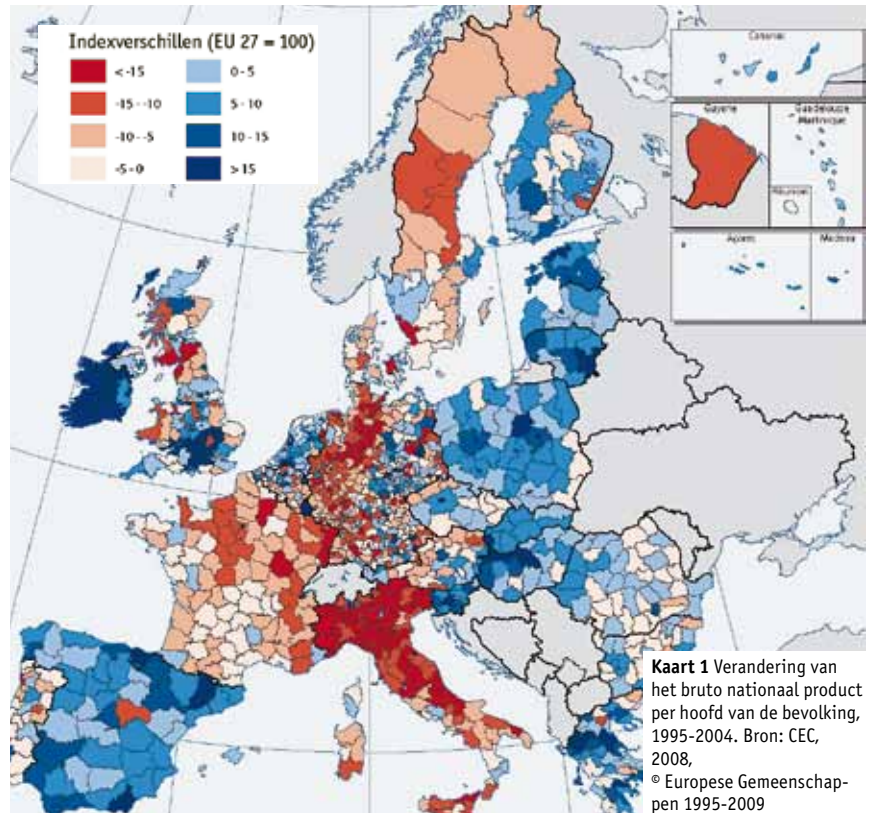
- het zuidwesten van Duitsland tussen grofweg Ulm en Bodenmeer, een voor-Alpenland met aantrekkelijke landschappen, grote natuurgebieden, middelhoge bergketens, oude cultuurlandschappen, toeristische bezienswaardigheden en middelgrote steden.

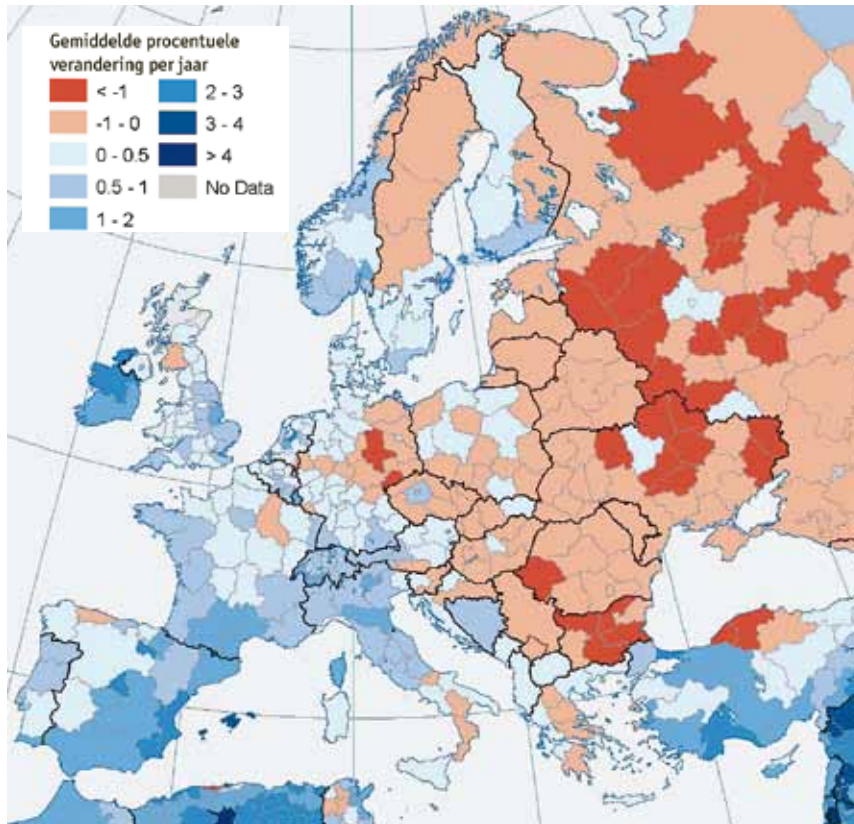
Krimpgebieden

Tegenover topregio's met hoogwaardige territoriale samenhang staan krimpgebieden van lagere kwaliteit, waar de territoriale binding is verschrompeld, veel inwoners overwegen om te verhuizen en veel jongeren al zijn vertrokken. Het gaat om 'geplunderde' landschappen waar de uitdaging bestaat in sanering respectievelijk herstructurering van een ongewenste toestand:

- de mijnbouwgebieden zijn de oude industriële landschappen van de kolen- en staalindustrie. Het zijn gebieden die in het verleden leeg zijn gehaald. Voor een deel zijn ze inmiddels gesaneerd (Parkstad Limburg, Ruhrgebied, Thionville) terwijl de rest voor een overweldigende en vrijwel onmogelijke opgave staat, zoals de oude dagmijnbouwgebieden in Oost Duitsland, zie kaart 2, en tekening 7;
- de voorsteden van metropolen vormen de krimpgebieden van de toekomst. Ze zijn het resultaat van een recente sociale uitbuiting via massahuisvesting van lage kwaliteit. De aanstaande sanering komt neer op verdunding van te dicht bevolkte stadswijken;

Tekening 6 **Johan Meeus** in Noord Italië slaat de relatieve verarming toe, hetgeen blijkt uit de rode kleur op de kaart. De Piemonte, tussen de welvarende steden Milaan en Turijn, drijft op vanouds vruchtbare rijstvelden en ontbeert alternatieve bestaansbronnen.





Kaart 2 Bevolkingsgroei
2000-2005.
Bron: CEC, 2008,
© Europese Gemeenschap-
pen 1995-2009



- de keuterlandschappen ten slotte zijn de achtergebleven landelijke gebieden in Midden en Oost-Europa waar kleinschalige landbouwbedrijven in hoofdzaak voor de zelfvoorziening produceren. Een groot deel van de keuterboeren zal in de toekomst waarschijnlijk verdwijnen of veranderen in hobbyboeren, (tekening 8).

Conclusies en aanbevelingen

Om territoriaal cohesiebeleid tot een succes te maken vragen we aandacht voor de band van mensen met 'hun' omgeving. Verstedelijking grijpt diep in op de belevingswereld van plaatselijke en regionale gemeenschappen. Transportnetwerken werpen hun schaduw ver vooruit, via diffuse verstedelijking langs regionale wegen en verkeerscongestie in de voorsteden en het ommeland van grote steden (EEA, 2006). Niet alleen groei in welvaart en mobiliteit, maar ook krimp en verarming verdienen duidelijk beleid en goed bestuur.

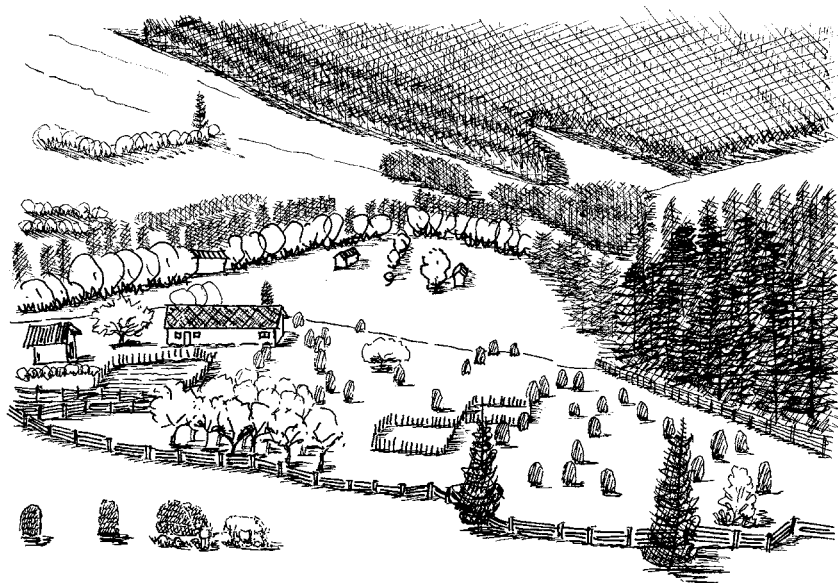
De contrasten tussen stad en land zijn te belangrijk voor de identiteit van Europa om deze over te laten aan het vrije spel van economische krachten. Door glasheldere typologieën van steden en landschappen op te stellen, wordt duidelijk welke relaties tussen stad en ommeland waar wenselijk zijn.

Regionaal beleid ter bestrijding van leegloop in verafgelegen, landelijke plattelandsgebieden (zoals bergen en eilanden) dient te worden aangevuld met territoriaal beleid voor vrijwel verlaten krimpgebieden van grensstreken, mijnbouwgebieden, woestijnen en zeeën tot voorsteden. Voor de verscheidenheid van Europa is een grootschalige,

Tekening 7 **Johan Meeus** grootschalige delfstoffenwinning in de voormalige DDR (zand, bruinkool etc.) heeft kraters geslagen in het landschap en bij Schadeleben rond Maagdenburg plantages van populieren opgeleverd. Massale krimp van de bevolking maakt de aangebrachte recreatievoorzieningen werkloos.

gedifferentieerde ontwikkeling na te streven in topregio's, brugstreken en krimpgebieden.

Als voorbeeld van integrale en grootschalige streekontwikkeling zijn topregio's van belang. De aanwijzing kan gaan via een wedstrijd of verkiezingsprocedure, vergelijkbaar met de uitverkiezing van culturele hoofdsteden van Europa en plaatsing op de Unesco lijst van Werelderfgoed. De titel Topregio wordt telkens voor zeven jaar verleend en vervalt wanneer de publieke waardering achterblijft bij de verwachtingen.



Tekening 8 **Johan Meeus** in het Roemeense Boekavina worden de bergweiden nu nog handmatig gehooid. Dit keuterlandschap dreigt te worden verlaten wanneer de krimp van de boerenbevolking doorzet en recreatie en toerisme onvoldoende soelaas bieden.

Literatuur

Carrier, J.G. & P. West, 2009. Surroundings, selves and others, The political economy of environment and identity. *Landscape Research* 34 (2): 157-170.

CEC-Commissie van de Europese Gemeenschappen, 2008. Groenboek over territoriale cohesie; Van territoriale diversiteit een troef maken (incl. bijlagen). Brussel. Commissie van de Europese Gemeenschappen. http://ec.europa.eu/regional_policy/consultation/terco/index-nl

EEA, 2006. Urban sprawl in Europe; The ignored challenge. Copenhagen. European Environment Agency. www.eea.europa.eu

ESPN, 2006. ESPON Atlas; Mapping the structure of the European territory. Luxemburg/Bonn. ESPON Monitoring Committee/Bundesamt für Bauwesen und Raumordnung. www.espon.eu

Evers, D., J. Tennekes, J. Borsboom, H. van den Heiligenberg & M. Thissen, 2009. A Territorial Impact Assessment for Territorial Cohesion for the Netherlands. The Hague/Bilthoven. Netherlands Environmental Assessment Agency (PBL). www.pbl.nl/nl/publicaties/2009

Hazendonk, N., M. Hendriks & H. Venema (eds.), 2008. Greetings from Europe; Landscape & Leisure. Rotterdam. 010 Publishers. www.landscapeandleisure.eu

Pedroli, B., A. van Doorn, G. De Blust, M. Paracchini, D. Wascher & F. Bunce (eds.), 2007. Europe's living landscapes. Essays exploring our identity in the countryside. Wageningen/Zeist. Landscape Europe/KNNV Publishing. www.landscape-europe.net

Pedroli, B. & R. Schröder, 2008. Het geheim van de Europese Landschapsconventie. *Stedebouw en Ruimtelijke Ordening* 89 (1): 18-21.

Schröder, R., J. de Jonge, D. Stead & W. Zonneveld, 2007. URBAL Development; reaching a balance in space. Zwolle. Provincie Overijssel

Wascher, D., & B. Pedroli, 2008. Blueprint for EUROSCAPE 2020. Reframing the future of the European landscape. Policy visions and research support. Wageningen. Landscape Europe. www.landscape-europe.net