



landschap



Amsterdamse Waterleiding- duinen

Start | De Zilk
Lengte | 7,5 km

wandelroute



Colofon

Deze wandelroute is een uitgave van de Werkgemeenschap
Landschapsecologisch Onderzoek
© 2008

Kaart | Topografische ondergrond © Kadaster, Emmen
Veldwerk | Joop Mourik en Mark van Til
Tekst en fotografie | Barend Hazeleger, Agrapen en Joop Mourik,
Waternet
Vormgeving | Michel Backus, Grafisch Atelier Wageningen
Druk | Drukkerij Modern, Bennekom

Op www.landschap.nl kunt u het artikel bij deze route downloaden:
Til, M. van, J. Mourik, A. Ehrenburg & L.H.W.T. Geelen, 2008.
Struinen door oude en jonge duinen. Unieke landschapsgradiënt in de
Amsterdamse Waterleidingduinen. Landschap 25/4: 219-225.
Meer informatie over de Amsterdamse Waterleidingduinen in:
Baeyens, G. & J. Duyve., 1991. Lezen in het duin. Historie en land-
schap van de Amsterdamse Waterleidingduinen. Amsterdam,
Stadsuitgeverij.
Til, M. van & J. Mourik, 1999. Hiëroglyfen van het zand. Landschap
en vegetatie van de Amsterdamse Waterleidingduinen. Amsterdam,
Gemeentewaterleidingen.



Routebeschrijving

Start

De wandeling begint bij ingang De Zilk van de Amsterdamse Waterleidingduinen (AWD). Met het openbaar vervoer bereikbaar door vanaf NS station Heemstede-Aerdenhout, Connexxion bus 90, richting Den Haag te nemen (2 maal per uur, reistijd 20 minuten). Uitstappen bij Halte Geerlings. Vandaar is het 150 meter lopen naar de ingang. Vanaf NS station Hillegom is het ongeveer 2 kilometer lopen naar ingang De Zilk.

De AWD zijn alleen toegankelijk met een dagkaart à € 1 per persoon, verkrijgbaar via de automaat op het parkeerterrein.

Beschrijving

Stap enkele meters nadat u het hek van de AWD bent doorgedaan links van de weg over het raster en volg het paadje over de kopjesduinen en langs de adelaarsvarensvelden tot u bij een breed zandpad komt. Sla hier linksaf en loop dit pad af met het eikenhakhout aan uw rechterhand.

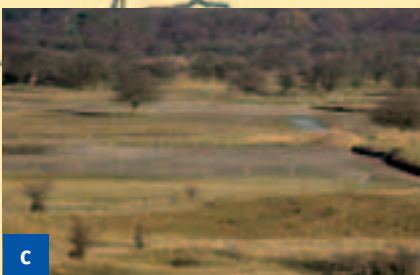
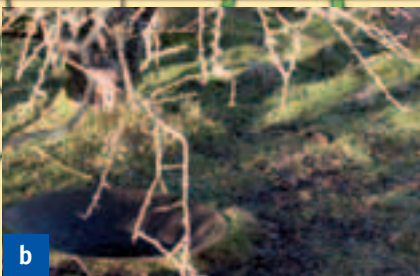
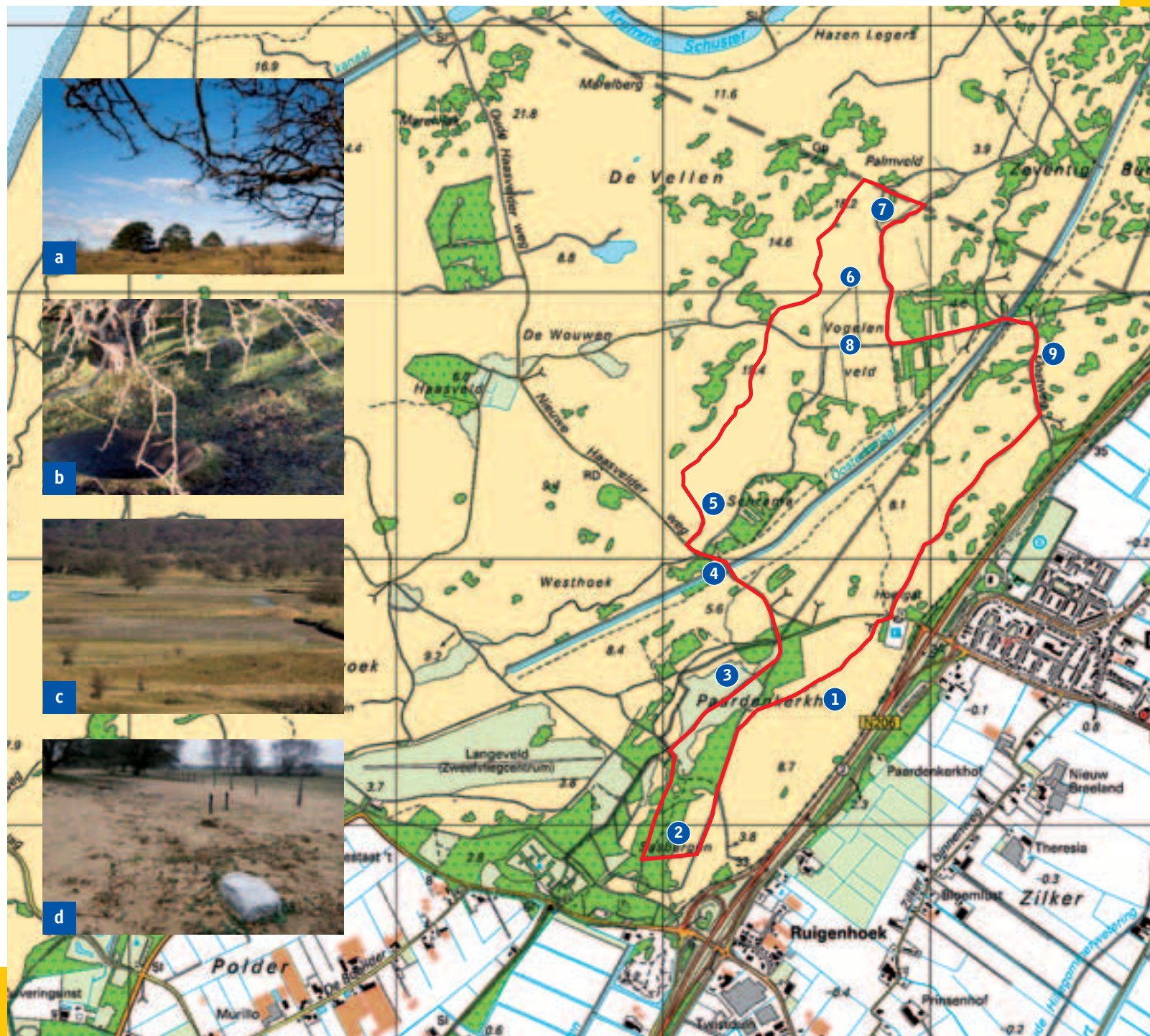
Na het einde van de bosrand op een Y-splitsing rechts aanhouden. Ter hoogte van een groepje eiken (links) gaat u schuin rechtsaf in de richting van het eikenbos. Sla in het bos na ruim 50 meter op een splitsing rechtsaf, waar het hoofdpad een bocht naar links maakt. Volg het paadje door het bos over circa 400 meter tot aan het Paardenkerkhof.

U gaat hier links en vervolgens rechts en steekt het veld over. Aan het eind komt u uit op een breed pad dat u naar links volgt. Ga bij de kruising rechtdoor, vervolgens gaat u het hek door, en aangekomen bij de verharde weg (paddenstoel 22306) slaat u linksaf.

Volg deze klinkerweg tot over het kanaal en sla direct na het wildrooster rechtsaf. U komt op een breder pad dat u naar rechts volgt. Na 30 meter bij een oude

populier en drie berken neemt u een smal wandelpaadje naar links in de richting van de dennen die als een duidelijke markering aan de horizon zichtbaar zijn, zie foto (a). Volg het pad bij de dennen omhoog, houd rechts aan en volg het paadje over de duinrug in noordoostelijke richting. Uw eerste markeringspunt is De Groene Kijkberg met een duidelijke zichtbaar bakken op de top. Uw tweede herkenningspunt is een berkenbosje aan het einde van de eerste reeks duinen. U daalt af naar een breed zandpad (Vogelenvelderweg) dat u recht oversteeft om vervolgens bij dit bosje uit te komen. De drinkbak voor fazanten die er gefokt werden is nog goed herkenbaar (b). Aan het einde van het bosje klimt u schuin rechts de volgende reeks duinen op, die u weer in noordoostelijke richting volgt. Volg zo goed en zo kwaad als dat gaat het slingerpaadje langs de toppen van de duinrug. Uw volgende herkenningspunt is het Klazeweitje met de greppels dat aan de voet van het duin ligt en deels afgerasterd is (c). Als u bij het raster en het dijkje dat de grens vormt tussen Noord en Zuid-Holland de lage grenssteen vindt, zit u goed (d).

Loop met het dijkje aan uw linkerhand langs de grens tot u op een breed wandelpad (groene route) stuit. Ga hier rechts en volg dit pad langs het Vogelenveld tot het eind (bankje). Ga op de T splitsing linksaf (groen/blauwe route) en volg de Vogelenvelderweg langs hakhoutbosjes en akkertjes links en rechts, steek het kanaal over en ga bij paddestoel 23406 richting De Zilk. Na ongeveer een kilometer over deze weg deels met klinkerbestrating bereikt u ingang De Zilk, eind- en beginpunt van deze wandeling.



Wandelroute

1 Excursiepoint



Schaal 1: 20.000 / 5 cm = 1000 m.

Duinen, bosjes en steppen

De route

De wandeling is circa 7,5 kilometer lang en voert voor een deel over niet altijd even duidelijke paadjes. Vooral in het middendeel van de route ten westen van het Oosterkanaal kan het vinden van het ‘juiste’ pad een probleem zijn. Het goede nieuws is dat u vrijwel overal vrij mag struinen in de Amsterdamse Waterleidingduinen en dat verdwalen bijna niet mogelijk is als u de herkenningspunten uit de routebeschrijving in het oog houdt. Er zijn geen horecagelegenheden langs de wandeling. Honden zijn niet toegestaan.

De Amsterdamse Waterleidingduinen

Het gebied bestrijkt een kuststrook van ongeveer negen bij vier kilometer aan weerszijden van de provinciegrens tussen Noord en Zuid-Holland. Vanaf 1851 is het in gebruik als waterwingebied voor Amsterdam. Een eeuw lang werd duinwater opgepompt en afgevoerd. Toen bleek dat dit onvoldoende was om aan de sterk stijgende vraag te voldoen, is midden vorige eeuw besloten voorgezuiverd Rijnwater aan te voeren. In het noordwesten van het gebied is een infiltratiegebied aangelegd voor zuivering, berging en terugwinning van dit water.

Door de bescherming als waterwingebied is dit deel van de kuststrook nog relatief ongeschonden. Op onze wandeling is de landschapsvorming van oude en jonge duinen nog goed te zien met van oost naar west en parallel aan de kustlijn: strandwal, strandvlakte, kopjesduin, duinvlakte en duinreeksen van het middenduin. Naast instandhouding als waterwingebied spelen natuur- en landschapsbehoud een grote rol bij het beheer.

De rode draad: natuur- en landschapsbeheer

Het beheer in de Amsterdamse Waterleidingduinen is gericht op versterking en herstel van natuurwaarden. Bedreigingen daarvoor zijn vergrassing, de opmars van de Amerikaanse vogelkers en de verdroging van valleien. Drentse heideschappen en roodbonte koeien worden ingezet voor het herstel van duingraslanden en duinstruwelen. Daarnaast leveren damherten, reeën en konijnen een bijdrage aan de begrazing. Amerikaanse vogelkers wordt buiten het broedseizoen bestreden door het rooien van grote struiken en het maaien van kleine exemplaren. Door een combinatie van vernatting, maaien en plaggen wordt geprobeerd de karakteristieke levensgemeenschappen van natte duinvalleien weer terug te krijgen.



1 Oude duin

Dit gebied bestaat uit een strandwal en meer naar het westen een strandvlakte (Paardenkerkhof, zie 3) van de oude duinen die rond het begin van de jaartelling hun huidige vorm bereikten. Op de overgang ziet u eikenhakhoutbosjes staan. De jonge duinen – de drie tot vier kilometer brede strook die de oude duinen van de zee scheidt – zijn vanaf de elfde tot de negentiende eeuw gevormd in drie hoofdperioden van verstuing.

In de vroege middeleeuwen was de successie van de oude duinen zo ver voortgeschreden dat hier zware eiken- en moerasbossen stonden. Rond het jaar 1000 begon een periode van ontbossing, ontginning en intensieve exploitatie. Daarop volgden grote verstuingen die uiteindelijk leidden tot de vorming van de jonge duinen. Restanten van de eikenbossen werden als hakhout gebruikt. Op de niet overstoven strandwal putte het eeuwenlange gebruik voor de landbouw de grond uit,

wat resulteerde in een zure en mineraalarme bodem. De velden met adelaarsvaren zijn uniek voor de Nederlandse duinen en ook struikheide voelt zich hier thuis.

2 Heide en kalkrijk pad

Dit deel van de oude duinen, strandwal en -vlakte, maakte vroeger deel uit van een groter geheel. Het is een restant van de Noordwijkerhoutse Geest die drie kilometer verder naar het zuiden doorliep tot aan Noordwijkerhout. De duinheide is het resultaat van eeuwenlange successie onder invloed van begrazing. In de primair kalkrijke duinen is deze vegetatie volledig gebonden aan strandwalfragmenten die niet bebost of afgezand zijn. En dat is een zeldzaamheid. Sinds 1992 begrazen schapen dit terrein en herstelde de vergraste duinheide zich. De totale oppervlakte is toenomen van drie naar vijf hectare. De heide hier is korstmosrijk en opgebouwd uit ronde plakkaatjes. Dat laatste heeft te maken



met de begrazing, tegenwoordig vooral door schapen en vroeger door konijnen. Nu de vergrassing is teruggedrongen worden de schapen in de zomer verplaatst. De heide komt daardoor beter tot bloei en blijkt inmiddels groter te zijn dan gedacht.

De weg waarop we lopen is de weg waarover in de zestiger en zeventiger jaren van de vorige eeuw het kalkrijke zand werd afgevoerd dat vrij kwam bij de aanleg van het infiltratiegebied. En er werd nogal gemorst. Het resultaat is een kalkrijk lint in een verder extreem kalkarm landschap, herkenbaar aan soorten van de kalkrijke duinen als slangenkruid, duinreigersbek en duinsterretjesmos.



3 Paardenkerkhof

Vóór de waterwinning stonden de duinvalleien en strandvlakten onder invloed van duinwater. Regelmatig kampten de boeren met wateroverlast. Dat gold ook voor het Paardenkerkhof dat in het begin van de twintigste eeuw nog bestond uit schraal en nat grasland met plantensoorten als Spaanse ruiter en dotterbloem. De verdroging zette pas echt door na de aanleg van het Oosterkanaal in 1925 (zie 4). Binnen enkele decennia klonk de veenlaag in, daalde het maaiveld met een meter en vond er een omkering van het reliëf plaats. De greppel die u afdalend van het bos (strandwal) naar de vlakte oversteekt, ligt nu hoger dan het maaiveld. Her en der zijn nog relictten van het natte verleden te zien: moeraszegge, moerasspirea en gele lis. Waar precies de naam Paardenkerkhof op duidt is niet bekend. Uit de toponomie is bekend dat de



naam kan verwijzen naar een slechte kwaliteit grasland (dieren vinden er hun kerkhof) of naar daadwerkelijk een laatste rustplaats van landbouwhuisdieren. Maar op 'ons' Paardenkerkhof zijn geen skeletten gevonden. Mogelijk zijn paardenschedels gebruikt als markering van percelen en komt de naam daar vandaan.

4 Oosterkanaal

Het Oosterkanaal was oorspronkelijk een vrij smalle insnijding met steile oevers. Rond 1970 zijn

deze omgevormd tot glooiende taluds. Hierbij is kalkrijk zand aan de oppervlakte gekomen in een verder kalkarme omgeving en is nu een mooie zonering van kalkmijdende naar kalkminnende vegetaties zichtbaar. Vooral het lint van duindoornstruwelen is opvallend in het landschap. Daar was het echter niet om te doen. Een glooiende oever samen met een landschapsstoffering van zwarte dennen en al dan niet duineigen loofhoutsoorten moest voor een betere landschappelijke inpassing zorgen.



5 Prunusbestrijding

Het Franse Vlak, de vlakte die u op weg naar de Vijf Dennen (op afstand slechts drie zichtbaar) oversteekt is in 2007 vrijgemaakt van dichte struwelen Amerikaanse vogelkers die grote delen van het oorspronkelijke duindoornstruweel en duingrasland overwoekerd hadden. Stammen en takken zijn afgezaagd en de stobben geroid. Grasruigten en jonge opslag zijn kort afgemaaid en grazers zijn ingezet om verjonging uit zaad of uitlopers duurzaam tegen te gaan. Kortom, de bestrijding van Amerikaanse vogelkers is een serieuze aangelegenheid in de Amsterdamse Waterleidingduinen. Waarom eigenlijk? Omdat vogelkers snel groeit, zowel in hoogte als breedte, zich gemakkelijk via de bessen verspreidt

en als exoot geen specifieke vijanden heeft die zijn succesvolle opmars reguleren. Het gevolg is dat vogelkers alles overschaduwet; duingrasland, duinstruweel, en alle daarmee samenhangende biodiversiteit gaat verloren. Wat resteert is een monocultuur. Op enkele honderden hectaren van de Amsterdamse Waterleidingduinen maakt vogelkers nu al 30 procent of meer van de begroeiing uit.

6 Begrazing

Vanaf de Groene Kijkberg, met op de top een baken, hebt u goed zicht op een savanneachtige vlakte, waar meestal wel koeien grazen. De veebegrazing is aanvullend op begrazing door konijn, ree en damhert en speciaal gericht

op het terugdringen van de vergrassing en het tegengaan van de onstuimige opkomst van de Amerikaanse vogelkers.

Konijnen zijn echte grazers, reeën browsers en damherten daar iets tussenin (*intermediate feeders*). In het voorjaar eten de damherten vooral jonge scheuten en loten van struiken en bomen, daarna gaan ze over op grassen. Ze hebben veel minder herkenbare vaste routes en gewoontes dan schapen en koeien, maar wel een vaste jaarcyclus. In de lente trekken ze zich terug in de meest ontoegankelijke delen van de duinen om jongen te werpen, in herfst en winter frequenteren ze binnenduinen en bossen (ons wandelgebied). Pyramide-achtige meidoornstruikjes met een plukje op de top zijn vrijwel zeker door herten in deze vorm gemodelleerd. Voor zover bekend zijn damherten van weinig betekenis voor het terugdringen van de Amerikaanse vogelkers. Het succes daarvan komt voornamelijk op conto van



schapen en koeien. De Drentse heideschapen, die op verschillende plaatsen in het duin in vaste of wisselpercelen grazen, zijn in eigendom bij Waternet. Schapen hebben een min of meer vaste route en dagindeling. Na de middag houden ze graag siësta aan de bosrand. Voor koeien geldt iets vergelijkbaars in het open veld of op een door de zon verwarmde zandplek.

7 Klazewitje

Dit gebied is in 2007 opnieuw ingericht met het oog op de vernatting die verwacht wordt nadat het



waterpeil van een kanaal iets meer naar het noorden is verhoogd. Het Klazewitje is een brongebied van vochtige duinvalleivegetatie. Drienervige zegge en enkele pollen knopbies behoren tot de relictten uit het verleden. De herinrichting houdt in dat het gebied eerst van Amerikaanse vogelkers is ontdaan. Vervolgens zijn nog bestaande brongebiedjes van de beoogde vegetatie uitgerasterd om betreding door vee te voorkomen. Daar waar de zaadbank waarschijnlijk nog intact is, is deze door ondiep plaggen aan de oppervlakte gebracht. De rest van de zure strooisellaag is samen met de verruigde vegetatie afgeplagd en afgevoerd. Binnen enkele jaren

kunnen hier soorten als ruig viooltje, zeegroene zegge, knopbies en veldlathyrus zijn teruggekeerd.

8 Vogelenveld

De duinboeren troffen het Vogelenveld in het begin van de negentiende eeuw aan als een vruchtbare vallei die evenwel tot laat in het voorjaar onder water kon staan. Ze verbeterden de waterhuishouding door het graven van lange, rechte greppels die ook nu nog duidelijk herkenbaar zijn. Ten behoeve van de grootschalige teelt van granen en aardappelen egaliseerden ze de duinvlakte en omheinden de akkers met wallen.



De boerderij uit 1821 stond aan de bosrand bij de Vogelenvelderweg, op de plaats waar nu nog een grote lindeboom staat. De voormalige hakhoutpercelen en houtwallen zijn begroeid met gewone es en zomereik. Daartussenin liggen de kleine akkertjes die nu grazige bosweides zijn. Het patroon van deze huisakkertjes en houtwallen zet zich voort aan de overkant van het Oosterkanaal.

Enkele decennia lang was er een welvarend boerenbedrijf op het Vogelenveld maar in de tweede helft van de negentiende eeuw begon de verdroging. De akkers veranderden in een droge, mos- en grassteppe. De mate van vergrassing correspondeert met de mate van bodemverrijking respectievelijk de duur van gebruik. Na het graven van het Oosterkanaal in 1925 werd de boerderij verlaten.

9 Kopjesduinen

Kopjesduinen liggen op de overgang van de jonge naar de oude duinen. Deze duinen zijn opgebouwd uit kalkarm, verweerd duinzand dat voornamelijk af-



komstig is van oude duinen die ten zuidwesten lagen. De kopjesduinen hebben hun karakteristieke vorm mede te danken aan eeuwenlange (over)begrazing en kleine verstuiwingen. Ze zijn laag gebleven omdat de grote massa's van kalkrijk zeezand dit deel van de binnenduinen niet hebben bereikt.

De kopjesduinen van het Hoekgatterduin zijn begroeid met grassen, mossen en kruiden als zandstruisgras, buntgras, grijs kronkelsteeltje, grijze bisschopsmuts en vele soorten korstmossen. Hier en daar liggen kleine stuifkuilen, die tot in de jaren 1970 werden beplant met helm. Drentse heideschappen worden periodiek ingezet om de vergrassing en opslag van Amerikaanse vogelkers terug te dringen.