

Dirk Sijmons over Nederland weer mooi

“Blij dat ik dit weer meemaak”



De rijksadviseur voor het Landschap is het in grote lijnen eens met het plan van Jaap Dirkmaat. Minder optimistisch is hij over een snelle realisering. In verstedelijkt Nederland moet het deltaplan worden aangevuld met een duidelijker planologische bescherming.

“Een halve eeuw heeft de rijksoverheid zeer uitgebreid aandacht gegeven aan het landschap, niet vanwege des landschaps blauwe ogen, maar om het in een efficiënte productiemachine te veranderen. Het ruilverkavelingcircus was zonder weerga met altijd wel ergens zo’n 280.000 hectare in procedure. We hebben daar onvoorstelbaar veel energie in gestoken. En nu lijkt het even grof gesteld wel *cold turkey*, terwijl het landschap ook nu nog zeer ingrijpende veranderingsprocessen doormaakt, zoals de diffuse maar onstuitbare overgang van een productie naar een consumptielandschap. Je zou wensen dat daar op de een of andere manier meer aandacht en geld naar toe zou gaan. Dus ik ben op zich heel positief dat er weer pogingen gedaan worden om die aandacht te kanaliseren, financieel en anderszins.”

“Ik ben het ook inhoudelijk eens met grote delen van Dirkmaat’s plan. De publieke kant van het landschap moet weer hersteld worden, de openbaarheid, door de aanleg van kleinschalige paadjes, bruggetjes, routes door het landschap en noem maar op. Wat er in de landinrichtingstijd verloren is gegaan aan kerkpaden, veeweipaden enzovoorts moeten we voor een deel weer zien terug te krijgen. Daar zijn we het 100 procent over eens. Op lange termijn heeft dat inderdaad positieve gevolgen, bijvoorbeeld voor je recreatieve product.”

Maar u hebt ook bedenkingen?

“Het probleem van de gemaakte Maatschappelijke Kosten en Baten Analyse (met een berekend positief saldo van landschapsinvesteringen van €17,8 miljard, red.) is natuurlijk dat de kosten op een andere rekening drukken dan waar de baten naartoe gaan. Als het klopt dat houtwallen fijn stof invangen dan kun je daarmee misschien gezondheidsuitgaven uitsparen. Maar de investeerder in het landschap maakt de kosten en de baten worden ingeboekt bij de begroting van Volksgezondheid. Het is enorm ingewikkeld om dat bij elkaar te krijgen.

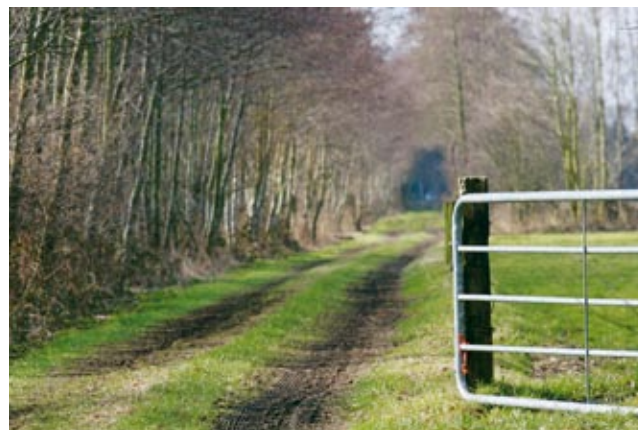
Een tweede probleem is dat je bij al dit soort zaken aan de soliditeit van de oorzaak-effect keten kunt twijfelen. Voor de Hoeksche Waard is berekend dat er plaagreductie optreedt in het agrarisch gebied als je anders met kavelgrenzen omgaat – er onkruidreservaten van maakt bijvoorbeeld. Ik heb zelf de discussie hierover in de jaren

zeventig horen opstarten. Daar hebben ze toen zo’n beetje alle Wageningse Instituten tegen in stelling gebracht, om aan te tonen dat het zo toch niet in elkaar zat. Wat waar en wijs is in dit soort berekeningen kan object zijn van een verhit wetenschappelijk debat.

Mijn laatste bedenking is dat het deltaplan een beetje in de retro sfeer lijkt te zitten. Die landschapselementen zijn verdwenen. Hupsakee, we leggen ze weer aan en klaar is Kees. Als landschapselementen fijn stof invangen, zou je je met behulp van de wetenschap ook kunnen afvragen welke landschapselementen dat optimaal doen. Moeten we dan bij de sleedoorn blijven hangen die het een beetje doet of gaan we kijken naar elementen die het invangen van fijn stof maximaliseren? Dan heb je een nieuwe vorm van een landschapselement bedacht. Maar ik denk dat Dirkmaat dat wel met mij eens is. Daar is makkelijker uit te komen.”

Met andere woorden: het is nog geen gelopen race voor Dirkmaat?

“Zit in dit deltaplan nu alles om het tot een succes te maken? Ik denk dat er in verstedelijkt Nederland een complement bij dit plan moet komen. Onder de lijn Alkmaar-Amsterdam-Arnhem-Aken zijn de verwachtingswaarden van de grond zodanig opgelopen dat de akkerbouw en de melkveehouderij niet meer het terugverdienvermogen hebben om dat ooit op te brengen. Als we niets doen lopen we daar echt aan tegen de laatste generatie grondgebonden boeren en klapt de bodem onder het agrarische cul-



“De toegankelijkheid van het platteland van het landschap moet weer hersteld worden.” Foto’s **Barend Hazeleger**, www.bvbeeld.nl

tuurlandschap uit. Dat zit niet in de MKBA. Met andere woorden de MKBA geeft geen inzicht in de instandhoudingskosten van het landschap. En dat is een probleem waar politiek Den Haag met een boog om heen loopt. De planologische geest is uit de fles omdat we ons nooit aan restricties hielden en omdat er toch altijd weer voorbij die lijn gebouwd mocht worden. Hoe stoppen we die geest weer terug in de fles? Als het geen rode contouren mogen zijn, doet u dan maar groene. De dingen die we willen beschermen moeten we een duidelijker planologische bescherming geven. We zien dat dat een buitengewoon kalmerende werking heeft op de grondprijzen. Een voorbeeld is

Midden Delfland. Daar zijn de grenzen vanaf de start van de Lex Specialis door de gemeenten zo’n beetje als heilig beschouwd. Daardoor kan de grondgebonden landbouw nog op een normale manier een boterham verdienen. In andere delen van Holland en Brabant is dat erg moeilijk geworden.”

De regie ligt bij de streekcommissies op lokaal niveau. Is dat voldoende?

“Je moet dit lokaal laten sturen, maar streekcommissies moeten wel bewerktuigd worden. Een van de weinige dingen die het Rijk nog in de aanbieding heeft is kennis. Die kun je heel makkelijk ten dienste stellen van dit soort initiatieven. Een herleving

van de oude OVO driehoek: onderwijs, voorlichting en onderzoek. Als je gaat nadenken over hoe stem ik dingen op elkaar af, dan zijn daar ook wel recepten voor. Je zou je kunnen voorstellen dat per landschapstype voorbeeldplannen gemaakt worden als inspiratiebron voor de lokale streekcommissies.”

BAREND HAZELEGER